



No. 22

El DANE reveló los resultados de informalidad, y de la Encuesta Mensual Manufacturera (EMM) y la Encuesta Mensual de Comercio al por Menor (EMCM) para mayo. Así mismo, publicó las cifras de producción de concreto premezclado y las estadísticas de licencias de la construcción (ELIC), ambas con corte a mayo de 2017. Por último, dio a conocer el Índice de Costos de la Construcción de Vivienda (ICCV) de junio.

La DIAN difundió las cifras de recaudo tributario para el mes de marzo, donde una vez más se pudieron apreciar los efectos de la reforma tributaria. A su vez, Fenalco reveló los resultados de su Encuesta de Opinión más reciente y la calificadora de riesgos Fitch envió alertas al panorama crediticio de Colombia.

A nivel internacional, fueron noticia en EEUU el discurso de Janet Yellen, presidente de la Reserva Federal, ante el Congreso, y la publicación de las cifras de inflación al consumidor. En Latinoamérica, Standard & Poor's rebajó las calificaciones crediticias de Chile y Venezuela. Los Bancos Centrales de Chile, y Perú tomaron sus más recientes medidas de políticas. Por su parte, en el Reino Unido se publicaron las cifras de empleo y en China se dieron a conocer los resultados de inflación y de balanza comercial.

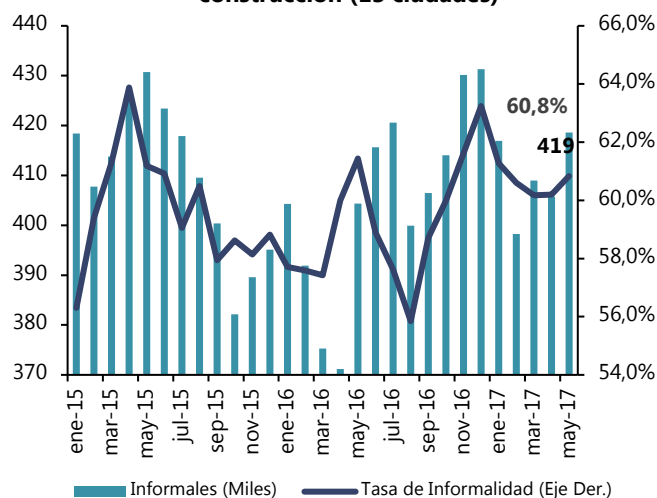
Tabla de contenido

Sector de la construcción.....	1
Economía nacional.....	3
Coyuntura internacional.....	5
Estudios en la mira.....	7
Artículo académico de la semana.....	7

Sector de la construcción

- ♦ La **tasa de informalidad del sector de la construcción** fue del 60,8% en el trimestre móvil con corte a mayo, siendo 0,6 p.p. inferior a la del mismo trimestre del 2016 (Gráfica 1), estas cifras corresponden a las 13 principales ciudades y áreas metropolitanas.

Gráfica 1. Informalidad en el sector de la construcción (13 ciudades)



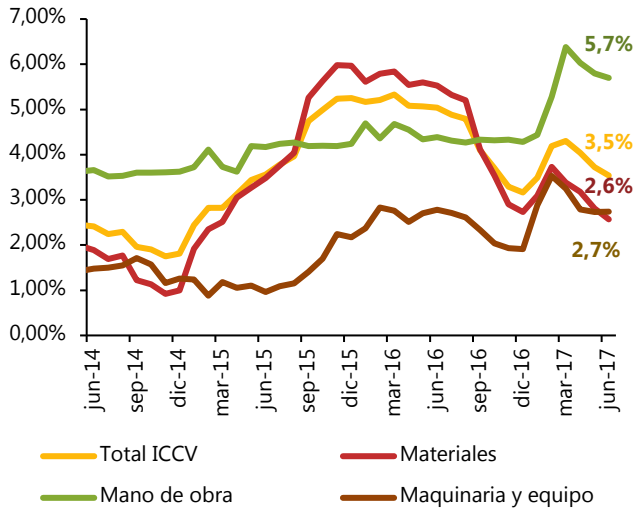
Fuente: DANE

- ♦ En junio de 2017, el **Índice de Costos de la Construcción de Vivienda (ICCV)** tuvo una variación anual de 3,5%, inferior en 1,5 p.p. al crecimiento presentado en el mismo periodo del año anterior.

El grupo que más contribuyó a la variación del total fue el de mano de obra, el cual creció 5,7% anual, seguido de cerca por el de materiales, cuyo crecimiento fue de 2,6%. A su vez, los costos del

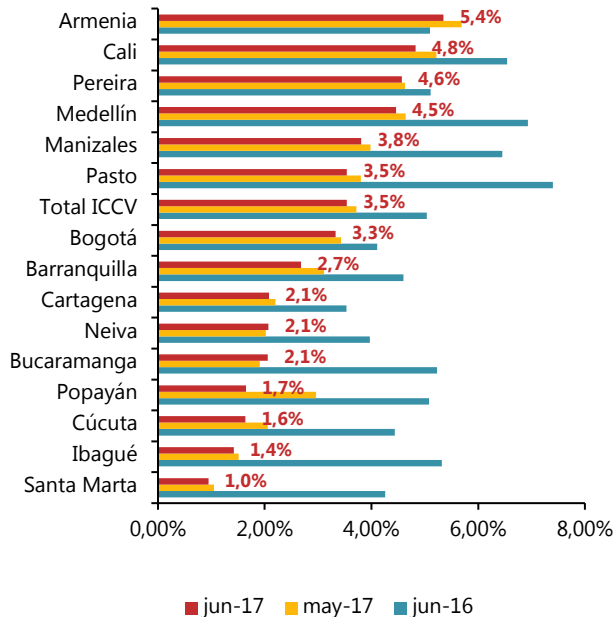
grupo de maquinaria y equipo crecieron 2,7% anual (Gráfica 2).

Gráfica 2. ICCV por componentes - Variaciones anuales



Fuente: DANE

Gráfica 3. ICCV por Ciudades - Variación Anual



Fuentes: DANE

Los principales crecimientos anuales a nivel de insumos se presentaron en: alfombras (14,6%), cielos rasos (12,5%), aditivos (12,4%) e impermeabilizantes (12,3%). Por su parte, cinco componentes del grupo

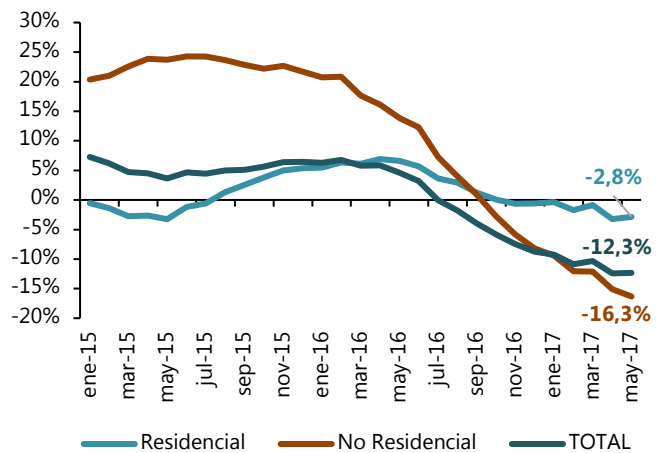
de materiales tuvieron una variación negativa. Las mayores caídas fueron las de: Cemento gris (-23,2%), lámparas (-4,1%) y hierros y aceros (-2,9%).

En todas las ciudades del país a excepción de Armenia se presentó una disminución en la variación anual del ICCV con respecto a junio de 2016. A su vez, respecto a mayo del presente año todas las ciudades, menos Bucaramanga y Neiva, disminuyeron su ritmo de crecimiento (Gráfica 3).

- ♦ La **producción de concreto premezclado** ascendió a 7,4 millones de m³ en el acumulado doce meses con corte a mayo de 2017, lo que significa una contracción de -12,3% anual.

Los resultados muestran una disminución en la producción de concreto para todos los destinos. El concreto con uso en obras civiles cayó -24,0% anual, mientras que con uso en edificación disminuyó solo -16,3% anual. Dentro del segmento de edificaciones, la producción de concreto con destino residencial se redujo -2,8% y la de destino no residencial cayó en -16,3% (Gráfica 4).

Gráfica 4. Producción de concreto premezclado por destino (Ac. 12 M) - Variaciones anuales



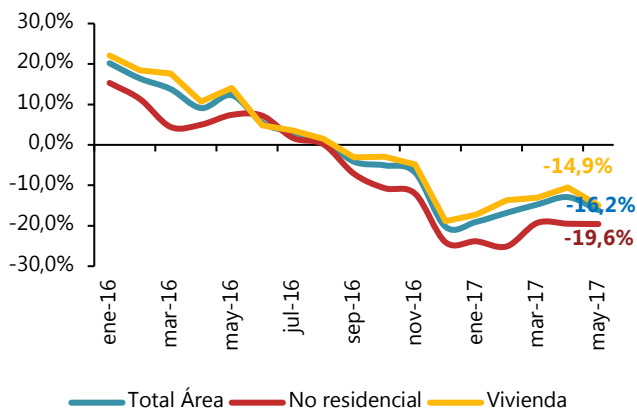
Fuente: DANE

En general, la producción de concreto con destino a edificaciones lleva cayendo en términos anuales 8 meses consecutivos.

- ♦ El **área licenciada para construcción de edificaciones** en el país, en el acumulado doce meses a mayo de 2017 presentó una contracción

anual de -16,2%. Esta cifra negativa ocurre en medio de una disminución del área licenciada para construcción de vivienda en -14,9% en el mismo período, y en edificaciones no residenciales en -19,6% (Gráfica 5).

Gráfica 5. Área licenciada para construcción en M2 (Ac. 12 M) - Variaciones anuales



Fuente: DANE, cobertura 302 Municipios

El área aprobada para vivienda fue de 18'331.947 m². En el segmento VIS (sin incluir VIP) se licenciaron 3'322.348 m², lo que significó una contracción de -21,9% anual. Por su parte en el segmento VIP el área licenciada sumó 1'096.775 m², con un aumento de 16,2%. Del mismo modo, los metros cuadrados licenciados en el segmento No VIS presentaron un decrecimiento anual de -14,9% con un área suscrita de 13'912.824 m².

Tabla 1. Resumen estadísticas de licencias de construcción. Doce meses a mayo de 2017. 302 Municipios.

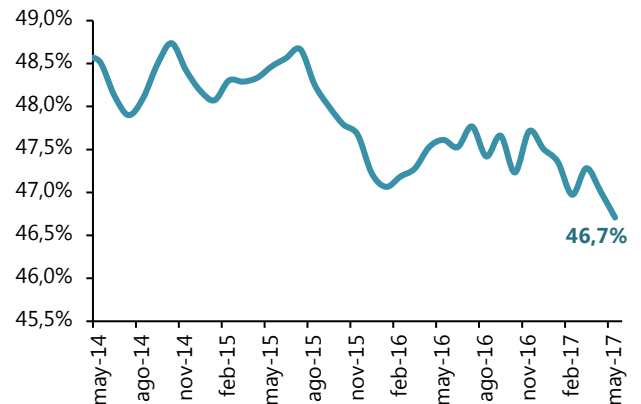
Destino	Doce Meses		Variación anual %
	may-16	may-17	
Vivienda	21.552.488	18.331.947	-14,9%
VIP	943.513	1.096.775	16,2%
NO VIS	16.357.155	13.912.824	-14,9%
VIS	4.251.820	3.322.348	-21,9%
No residencial	7.675.237	6.172.239	-19,6%
Administración pública	111.752	245.065	119,3%
Social-recreacional	163.002	234.544	43,9%
Educación	777.834	869.311	11,8%
Bodega	1.194.656	1.037.853	-13,1%
Otro	33.626	29.020	-13,7%
Oficina	947.480	715.034	-24,5%

Comercio	2.515.623	1.824.197	-27,5%
Industria	745.133	516.909	-30,6%
Hotel	472.410	325.355	-31,1%
Hospital	600.643	316.455	-47,3%
Religioso	113.078	58.496	-48,3%
Total	29.227.725	24.504.186	-16,2%

Economía nacional

- En el trimestre móvil con corte a mayo, la **tasa de informalidad** de las 13 principales ciudades y áreas metropolitanas del país fue de 46,7%, cifra que estuvo 0,9 p.p. por debajo del mismo periodo del año anterior. Esta constituye la segunda disminución anual consecutiva en la informalidad (Gráfica 6).

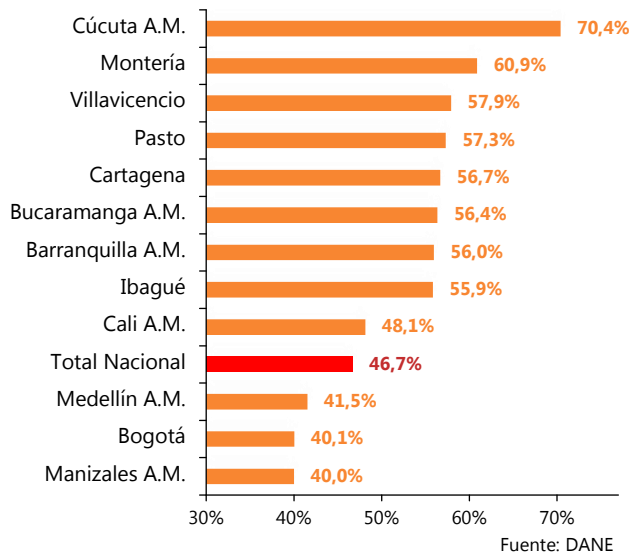
Gráfica 6. Tasa de Informalidad (13 ciudades) - Trimestre móvil



Fuente: DANE

De las trece ciudades y sus áreas metropolitanas, las que presentaron mayor proporción de informalidad fueron Cúcuta (70,4%), Montería (60,9%), Villavicencio (57,9%) y pasto (57,3%), en contraste con los resultados de Manizales (40,0%), Bogotá (41,6%), y Medellín (40,6%), que se ubicaron por debajo del promedio nacional (Gráfica 7).

Gráfica 7. Tasa de Informalidad (13 ciudades) - Trimestre móvil Mayo 2017

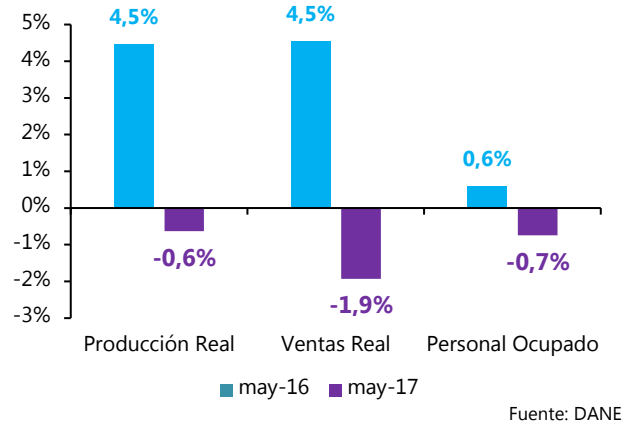


- En el mes de mayo la **producción industrial** real cayó -0,6% en comparación con el mismo mes del 2016. Este resultado obedece en gran medida a la contracción de varias ramas manufactureras, entre las que se destacan las de confección y prendas de vestir (-8,0%), acabado de productos textiles (-13,5%), fabricación de maquinaria y equipo (-14,8%), y fabricación de vehículos automotores (-14,7%). Las anteriores contribuyeron en -1,0 p.p. a la variación del total.

Algunos sectores que registraron contribuciones positivas al total fueron el de producción de papel (9,8%), elaboración de lácteos (8,0%) y fabricación de aceites y grasas de origen animal y vegetal (16,9%). Por su parte, el sector de **refinería** registró un crecimiento nulo. Es así como la **industria sin refinería** disminuyó -0,8% anual.

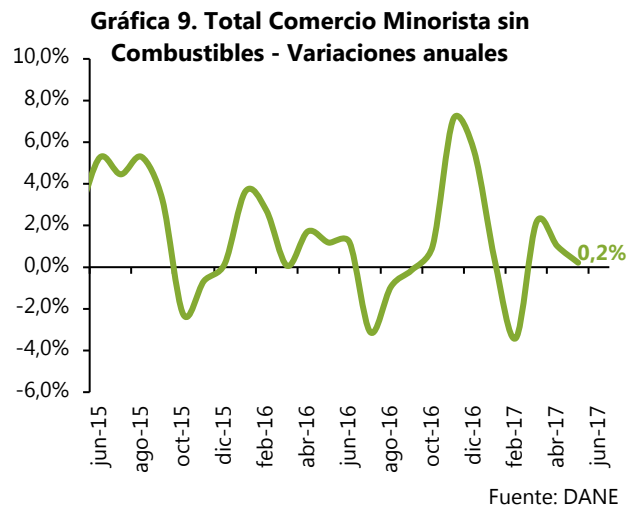
El índice de ventas reales de la industria cayó -1,9% anual en el mes, y el índice de contratación de personal se contrajo en -0,7% anual (Gráfica 8).

Gráfica 8. Indicadores del sector Fabril - Variaciones anuales



- Las **ventas minoristas** reales sin combustibles se contrajeron en -0,3% anual para el mes de mayo. Los sectores con mayores contribuciones negativas fueron los de repuestos para vehículos, artículos de ferretería, calzado, productos de aseo personal y productos farmacéuticos.

Los únicos sectores que registraron contribuciones positivas fueron los de alimentos y bebidas no alcohólicas, vehículos automotores y muebles y electrodoméstico. Se evidencia que la actividad comercial ha tenido una dinámica decreciente significativa (Gráfica 9).



- En línea con lo anterior, de acuerdo con una Encuesta de Opinión del gremio **Fenalco**, la **actividad comercial** en junio se mantuvo débil. Sólo el 30% de los comerciantes afirmaron haber registrado un

aumento en sus cantidades físicas vendidas. Si bien las festividades de San Pedro, San Juan y San Pablo usualmente representan una oportunidad favorable para los comerciantes en algunas regiones del país, este año no tuvieron el efecto esperado.

Por su parte, una proporción cada vez más grande de comerciantes siente que el contrabando ha aumentado. Ante esto, el informe del gremio declara que: "la actividad comercial en el mes de junio estuvo nuevamente floja. Las ventas no levantan cabeza".

- ♦ La firma calificadora financiera **Fitch Ratings** expresó una alerta sobre el panorama crediticio de **Colombia**, en medio del deterioro de las previsiones de crecimiento económico y de déficit fiscal. La firma menciona los cambios en las perspectivas económicas publicadas en el Marco Fiscal de Mediano Plazo por el Gobierno nacional. En particular, dicho documento involucra un ajuste del déficit fiscal menos pronunciado al anunciado por el Gobierno con anterioridad; con lo cual, la deuda sobre el PIB se estabilizaría en el 2018 en vez de disminuir.

Adicionalmente, Fitch destaca que las metas de cumplimiento de la regla fiscal requieren unos ajustes difícilmente realizables en el contexto político en que se encuentra el país. La carga de la deuda bruta de Colombia ronda casi el 50 por ciento del PIB, nivel superior en casi 10 p.p. al promedio de países con calificación similar de 'BBB'.

- ♦ La Dirección de Impuestos y Aduanas Nacionales (**DIAN**) reveló que el **recaudo de impuestos** creció 4,7% anual en el primer semestre de 2017, alcanzando \$9,3 billones de pesos.

En el balance sobresalen los resultados del **Impuesto la Renta y Complementarios** que reflejó un crecimiento de 37,3%, lo cual se explica por el pago anticipado de la sobretasa de impuesto de renta y la liquidación del mismo, medida creada en la reforma tributaria del 2016 que sustituyó al CREE.

Los resultados del **Impuesto al Valor Agregado (IVA)** reflejaron un crecimiento nominal de 20,4%

como consecuencia del incremento de la tarifa general al 19% tras la pasada reforma tributaria.

- ♦ De acuerdo con el ministerio de Comercio, Industria y Turismo, los **viajeros internacionales** en Colombia crecieron 46,3% en el primer trimestre del año, respecto al mismo periodo del año anterior. De esta manera, el país sumó 2'921.818 viajeros del exterior, de los cuales el 77,4% viajó por ocio, el 14,0% por negocios o trabajo, y el 6,3% por otros motivos. Los principales países de origen fueron Venezuela, Estados Unidos, Argentina, Brasil y México.

Coyuntura internacional

- ♦ **Janet Yellen**, presidente de la **Reserva Federal (Fed) de EEUU**, afirmó en un discurso ante el Congreso americano que el país tiene la suficiente fortaleza para absorber más incrementos graduales de la tasa de interés, así como la lenta desacumulación de títulos de deuda en posesión de la Fed desde la crisis financiera, la cual podría comenzar este año.

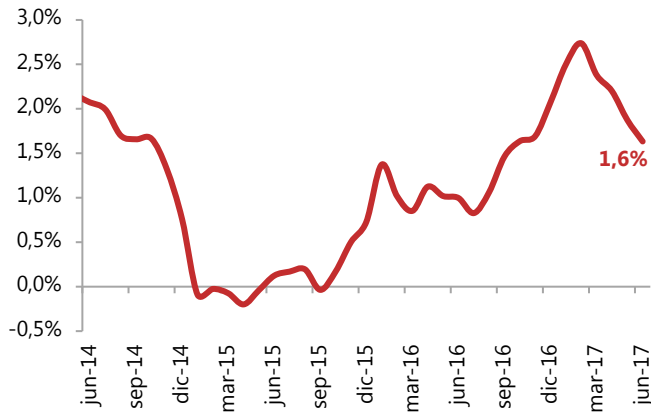
Si bien está creciendo a un ritmo lento, la economía continúa generando empleo gracias a un consumo de los hogares estable y a un repunte en la inversión de negocios. Además, el país se ha beneficiado de condiciones económicas más fuertes en el exterior. No obstante, la inflación se ha desacelerado en los últimos meses, y esto continúa siendo una fuente de incertidumbre a pesar de deberse en parte a factores transitorios. Por su parte, también existe incertidumbre sobre cambios en la política fiscal del Gobierno.

Así las cosas, la Fed continúa esperando que la evolución de la economía permita que se continúe la senda gradual de incrementos de tasas de interés. Sin embargo, las tasas no tendrían que incrementarse mucho más para alcanzar el nivel considerado como neutral. El peso colombiano se apreció durante la semana frente a la noticia.

- ♦ La **inflación al consumidor en EEUU** se ubicó en 1,6% anual en junio, inferior al 1,9% anual de mayo. Estos resultados se debieron a una disminución en los precios de la energía y los combustibles, y a una

moderación en los precios de los alimentos. La cifra de inflación total ha caído consistentemente desde enero. Excluyendo alimentos y energía, la inflación fue de 1,7% en junio, manteniéndose estable respecto a mayo (Gráfica 10).

Gráfica 10. Inflación al consumidor de EEUU - Variaciones anuales



Fuente: Federal Reserve St. Louis

- ♦ Mick Mulvaney, director de la Oficina de Administración y Presupuesto de la **Casa Blanca**, reveló en un artículo en el Wall Street Journal¹ que el principal objetivo de la agenda económica del Gobierno de **Donald Trump: "MAGAnomics"** (Por el acrónimo del famoso eslogan Make America Great Again), será hacer que EEUU retorne a un crecimiento del 3%. Janet Yellen afirmó que esto será un "gran desafío". Muchos economistas ven con escepticismo esta meta, pues el envejecimiento de la población y el estancamiento de la productividad han bajado el potencial de la economía.
- ♦ La calificadora de riesgos financieros **Standard & Poor's (S&P)** rebajó la **calificación crediticia** de la deuda soberana de largo plazo de **Venezuela** a CCC- desde CCC, con perspectiva negativa. Según el comunicado oficial de la calificadora, la decisión refleja el continuo deterioro de las condiciones económicas, las tensiones políticas incluso dentro del oficialismo, y el empeoramiento de la liquidez del Gobierno. Las políticas económicas continúan siendo erráticas, en un contexto de inflación muy alta,

muchas rigideces fiscales, monetarias y cambiarias, y controles "draconianos" en las importaciones.

S&P afirmó que los acontecimientos recientes de Venezuela apuntan a mayor riesgo de default en los próximos seis meses. En esta misma semana un funcionario de **PDVSA**, la empresa estatal de petróleo de Venezuela afirmó que la firma podría intentar renegociar el pago de sus bonos de octubre de manera similar a cómo se hizo en octubre del año pasado.

- ♦ Así mismo, **S&P** rebajó la **calificación crediticia** soberana de largo plazo de **Chile** de AA- a A+ en moneda extranjera y de AA a AA- en moneda local, con perspectiva estable. Según el comunicado oficial, esta medida refleja el prolongado crecimiento económico débil del país, el cual ha afectado los ingresos fiscales y ha deteriorado el perfil macroeconómico del país. El bajo crecimiento se ha exacerbado con los bajos precios internacionales del cobre y la baja confianza empresarial. Debido a esto se ha incrementado de manera modesta la vulnerabilidad de Chile a choques externos.
- ♦ El **Banco Central de Chile** dejó su Tasa de Política Monetaria inalterada en 2,5%, pese a la persistente debilidad de la actividad económica y la disminución de la inflación al consumidor en junio. El banco ha entrado en una fase de sesgo neutral, después de haber decretado recortes de la tasa de interés de 100 pbs en la primera parte del año para moderar la caída del crecimiento económico. La decisión era ampliamente anticipada por el mercado.
- ♦ Por otra parte, el **Banco Central de Perú** recortó su tasa de interés de intervención en 25 pbs a 3,75%, en medio de la desaceleración de la economía y de la inflación. De esta manera, la institución reduce su tasa por segunda vez en el año. En mayo la había recortado en 25 pbs después de haberla mantenido sin cambios en doce meses.
- ♦ El **Banco de Canadá** subió su tasa de interés de intervención por primera vez en siete años, anticipando mayores incrementos en los próximos meses dada una mayor confianza en las perspectivas

¹<https://www.wsj.com/articles/introducing-maganomics-1499899298>

económicas del país. De esta manera, la tasa de interés aumentó en 25 pbs hasta 0,75%. Después del anuncio el dólar canadiense se fortaleció respecto al dólar hasta un máximo de 11 meses.

- ♦ La **tasa de desempleo** del **Reino Unido** cayó a 4,5% en el trimestre móvil con corte a mayo, su nivel más bajo en 42 años. A pesar de estos resultados positivos, los salarios tan solo crecieron 1,8% anual en el trimestre móvil con corte a mayo, nivel que se encuentra por debajo de la inflación. Por esta razón, los salarios reales cayeron 0,7% en el periodo. La inflación en el Reino Unido se ha acelerado con la devaluación de la libra esterlina ante los resultados del referendo por el Brexit. La disminución del poder adquisitivo de los británicos es una preocupación de las autoridades económicas, pues eventualmente podría transmitirse en un fuerte debilitamiento del consumo.
- ♦ La **inflación de China** se ubicó en 1,5% anual en junio, el cual es el mismo valor que registró en mayo. Desde febrero la inflación en China ha estado en recuperación, pero aún permanece alejada de la meta del Banco Popular de China del 3%, alcanzada por última vez en el 2013. Mientras la inflación de alimentos disminuyó su ritmo de caída de los precios, la inflación sin alimentos se aceleró ligeramente.
- ♦ Las **exportaciones** en dólares de **China** crecieron 11,3% anual en junio, principalmente motivadas por las industrias de maquinaria eléctrica y alta tecnología, y por la mejora en los precios de las materias primas. El mes pasado las exportaciones habían crecido 8,7% anual. Así mismo, las **importaciones** crecieron 17,2% anual, superior al crecimiento de 14,8% de mayo, debido fundamentalmente a la demanda por bienes de capital. De esta manera, el **superávit comercial** aumentó de 40,81 a 42,77 billones de dólares.

Artículo académico

Domínguez, F. et al. (2017). *Financiamiento del mercado de vivienda en América Latina y el Caribe. Banco Interamericano de Desarrollo (BID).*

El mercado de vivienda tiene un carácter multidimensional que implica actores, relaciones y fallas que involucran tanto al ámbito público como a los usuarios finales, los desarrolladores inmobiliarios y el mercado de capitales e instituciones financieras. En la región, estos actores enfrentan retos particularmente desafiantes en materia de financiamiento. El presente documento tiene por objetivo justificar las intervenciones de política pública específicas para este mercado y delinear algunos programas que pueden implementarse.

[Clic aquí para leer el documento](#)

Artículo en la mira

Reporte Inclusión Financiera 2016. Superintendencia Financiera de Colombia (2017).

Este trabajo recoge numerosa evidencia empírica sobre la conexión que existe entre una mayor inclusión financiera y una fuerte incidencia sobre las 17 metas de desarrollo sostenible, que fueron acogidas por los 193 países que conforman las Naciones Unidas en septiembre de 2015 en el marco de la definición de la Agenda 2030.

Durante ese año alrededor de 999.187 adultos ingresaron por primera vez al sistema financiero colombiano, lo que representa un incremento de 5,6% con respecto a 2015.

El indicador de inclusión financiera para 2016 mostró una evolución positiva y se ubicó en 77,3% frente al 75,4% registrado en 2015, lo que significa que 25,7 millones de adultos contaban con al menos un producto financiero, de estos, el 66,3% tenía activos sus productos financieros.

De los adultos incluidos en el sistema financiero durante el último año, se tiene que el 52,4% fueron mujeres y el 47,4% hombres. La mayor proporción de los usuarios que se vincularon por primera vez al sistema financiero se concentró en los rangos de edad más jóvenes: el 43,9% correspondió a personas entre 18 y 25 años; el

27,2% entre 26 y 40 años; el 22,1% entre 41 y 65 años y el 4,7% fueron mayores de 65 años.

Las cuentas de ahorro se mantienen como el principal vehículo de entrada al sistema financiero del país, ya que el 77,4% (773 mil adultos) lo hizo a través de ese producto.

[Lea completo el artículo aquí](#)